

SEBASTIÁN CUYUBAMBA: “LA GESTIÓN COMO HERRAMIENTA COTIDIANA EN REHABILITACIÓN NEUROLÓGICA”

Sebastián Gabriel Cuyubamba es licenciado en Terapia Física (Universidad del Salvador-USAL) y especialista en Gestión de Servicios para la Discapacidad (Universidad ISALUD). Es docente de la carrera de licenciatura en Terapia Física en la Facultad de Medicina de la USAL, jefe del Servicio de Rehabilitación y coordinador general de las áreas de Kinesiología, Terapia Física y Terapia Ocupacional de Imenic Virgen Niña en Campana, provincia de Buenos Aires, codirector del Equipo Interdisciplinario de Neurorehabilitación y Centro Educativo Terapéutico Manos SRL conocido como Manos del Sur, en Lujan

–¿Cuánto se ha avanzado en una mejor comprensión de la discapacidad y en su abordaje interdisciplinario?

–El modo de pensar acerca de las personas con discapacidad y los servicios y apoyos que se les proporcionan cambiaron de forma paulatina. Actualmente se ve a la discapacidad como resultante de la interacción entre la persona y el ambiente en el que vive, es una visión positiva acerca de las posibilidades de vida de las personas con discapacidades, enfatizando en la igualdad, las capacidades, la autonomía y la integración. Lo importante en la prestación de los servicios es que se centra en la vida con apoyo, el empleo y la educación integrada. Se enfatiza además en el concepto de calidad de vida correlacionado con la mejora, el mantenimiento y la evaluación de calidad centrada en los resultados. Unos de los pilares fundamentales en el cambio de mirada fue la Clasificación Internacional del Funcionamiento de la

Discapacidad y de la Salud (CIF) que, desde los comienzos de su elaboración, se pronuncia por un enfoque bio-psico-social y ecológico, superando la perspectiva bio-médico imperante hasta el momento. Desde 2001 la CIF ha brindado a los trabajadores en el área de la discapacidad, un gran marco teórico y un abundante sistema de categorías de codificación estructuradas de manera jerárquica para la descripción del funcionamiento y la discapacidad de toda la población.

–¿Qué es la ideología de la rehabilitación inclusiva?

–El Modelo de Rehabilitación Integral Inclusiva (MRII) es un proceso en el cual está contemplado el ejercicio pleno de los derechos de las personas con discapacidad. Para lograr esto es necesaria la creación de espacios que las involucren promoviendo la integración y el compromiso de asumir responsabilidades.

En lo que se relaciona con Manos del Sur y su Centro Educativo Terapéutico, se está trabajando en red con la Subdirección de Políticas de Inclusión de las Personas con Discapacidad y el Consejo de Discapacidad de la ciudad de Luján. En este ámbito, los diferentes actores generan y comparten proyectos que involucran a los concurrentes y a la comunidad.

–¿Cuál es el panorama en Argentina en materia de rehabilitación neurológica? ¿Qué avances y desafíos tiene la disciplina?

–En la Argentina, y a diferencia de otros países hay una excelente calidad de recurso humano en las áreas de Terapia Física y Kinesiología formados en la Rehabilitación Neurológica. La diferencia radica en que, por cuestiones cotidianas que se encuentran presentes en el área de la Salud, el profesional aprende a hacer un sin fin de cosas relacionadas al área de rehabilitación, sean o no competencias de la Terapia Física y la Kinesiología, pero como no están cubiertas por el entorno, el profesional las debe realizar igualmente por necesidad. Si no se está cubierta, la perjudicada directa será la persona con discapacidad sumándole mayor cantidad de barreras a su evolución.

El profesional tiene que saber de Rehabilitación Neurológica y además de manejo de la espasticidad, equipamiento ortésico, diferentes apoyos para

la marcha, evaluación de la marcha, ergonomía, etc. En países como Estados Unidos, por ejemplo, el terapeuta o profesional hace su trabajo sin salirse de su ámbito. Realiza las tareas que son estrictamente de su competencia sabiendo que existe a la par otro profesional capacitado para cubrir las demás necesidades. El profesional de la salud argentino se debe adaptar a lo que le brinda el sistema y fundamentalmente a las necesidades de las personas con discapacidad.

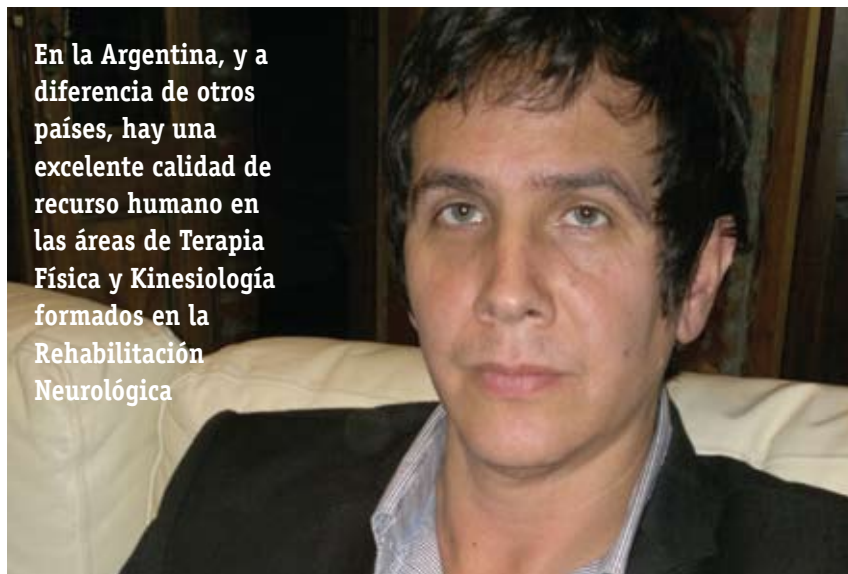
–¿Qué características tiene el Centro de Rehabilitación “Manos del sur” en recursos humanos, origen y problemáticas de los pacientes, técnicas de rehabilitación e infraestructura?

–Nuestra misión es la siguiente: “El equipo interdisciplinario de neuro-rehabilitación Manos del Sur brinda servicios de calidad a las personas con discapacidad motora, sensorial, cognitiva, de todas las edades, ofreciendo evaluación, asesoramiento y acompañamiento en diferentes áreas de abordaje terapéutico y social que permitan el desarrollo del potencial individual y el alcance máximo de sus capacidades para el pleno goce de una vida de calidad. Promueve la Formación profesional constante con capacitación y supervisiones programadas haciéndolos sentir parte activa del proceso de crecimiento organizacional y sentir orgullo de formar parte. Y, alberga estudiantes avanzados de las diferentes áreas de intervención terapéutica y afines, guiándolos en el camino a seguir y promoviendo las buenas prácticas desde la formación académica de grado asegurando un futuro provisorio en su actuación profesional.

–En esta área ¿escasean los recursos humanos capacitados? ¿En qué áreas? ¿Qué se está haciendo para resolver la escasez, si la hubiera?

–Claro que hay escasez de recursos hu-

En la Argentina, y a diferencia de otros países, hay una excelente calidad de recurso humano en las áreas de Terapia Física y Kinesiología formados en la Rehabilitación Neurológica



manos interesados en la rehabilitación neurológica en el área de Terapia Física y Kinesiología. Para eso se necesita mucha formación profesional para alcanzar la óptima atención de bebés, niños, adolescentes y adultos con compromiso neurológico. Pero lo que más escasea es el interés y compromiso que el profesional asume en el momento de decidir practicarla. Me gusta la docencia y doy clases en la USAL en diferentes materias relacionadas con la Neurología, y trato de fomentar el interés de los estudiantes en éste área. Además, en Manos del Sur recibimos a instructores nacionales e internacionales que capacitan a profesionales de diferentes zonas, y somos centro de rotaciones y pasantías de la materia Clínica Práctica de la licenciatura en Terapia Física de la USAL.

–¿Qué competencias personales y profesionales hacen falta para conducir un centro de rehabilitación?

–Pasión, vocación, compromiso, conocimiento, formación constante, gestión y una clara visión y misión.

–¿Hay espacio en el país para la investigación e innovación terapéutica en el ámbito de la discapacidad?

–Creo que el espacio es relativo y depende mucho de uno. Siempre hay espacio para albergar un nuevo co-

nocimiento y tiempo para invertir en un nuevo proyecto. Muchas veces la inversión no es remunerada pero esa ya es una decisión personal. Uno puede ser el generador de cambios en el ámbito de la discapacidad, uno puede romper viejos paradigmas y puede introducir los nuevos. Es una postura en la cual uno se para y decisión personal el de sumarse o no a este compromiso y desafío.

–¿Qué impacto tuvo en tu formación el paso por Isalud?

–Quizás pueda resumirlo en un ejemplo: hace un tiempo una colega me envió un mail en el cual me preguntaba qué me parecía la especialización en Gestión de Servicios para la Discapacidad de ISALUD. Inmediatamente y de manera refleja le respondí: “Cuando pasás por esa especialización, hay un antes y un después hacia la comprensión de la problemática de la discapacidad”. Eso resume mi paso por ISALUD.

Hoy en día, junto a mi amigo y socio el Lic. Daniel Prieto, pensamos y planificamos en función a los aportes brindados por ISALUD en la especialización generando procesos en las diferentes instancias que están presentes en Manos del Sur como, por ejemplo, las áreas de admisión, administrativa y terapéutica. 