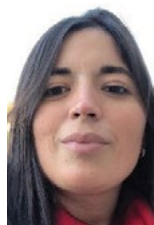


# UNA EXPERIENCIA INNOVADORA PARA ALUMNOS DE POSGRADO

Desde hace 20 años, ISALUD lleva adelante cada año su módulo internacional para conocer in situ la economía, los sistemas y las organizaciones de salud en diferentes países del mundo, una auténtica experiencia transformadora para estudiantes de posgrado y docentes



**Por Arturo Schweiger  
y María Clara Zerbino**



Desde 1997, la Universidad ISALUD lleva adelante cada año su Módulo Internacional (MIUI), una actividad de visita académica internacional para alumnos de posgrados. Dicha actividad permite a los estudiantes conocer experiencias destacadas en materia de sistemas de salud y de economía y gestión de las organizaciones de la salud. Este módulo tuvo una continuidad de más de dos décadas hasta 2019 y en esos años abarcó 29 visitas. Como es sabido, 2020 y 2021 fueron años de pandemia.

Este módulo constituye un espacio

común de aprendizaje para todos los alumnos de los posgrados. Se trata de una actividad curricular optativa que se dicta anualmente en el marco de convenios de cooperación firmados con organismos internacionales y universidades e instituciones del exterior. Su finalidad es la de complementar y profundizar los conocimientos y capacidades adquiridas en las carreras de posgrado, así como capitalizar experiencias de las instituciones de los países visitados desde una perspectiva comparada sobre la temática de políticas y gestión en salud. Cada edición del módulo tiene un país distinto de destino y modifica

---

Arturo Schweiger es director de la Maestría de Economía y Gestión de Salud de la Universidad ISALUD. Es magíster en Economía Política (Boston University) y fue becario Fulbright. Es secretario de relaciones internacionales de AES Argentina y vocal de AES LAC.

---

María Clara Zerbino es docente de la Maestría de Economía y Gestión de Salud de la Universidad ISALUD. Es economista (UNLP), Mg. en Bancos, empresas y mercados financieros (Univ. Trento) y Mg. Políticas y Gestión en Salud (Univ. Bologna). Actualmente es la Directora de Estrategias de Financiamiento del Ministerio de Salud de la Nación.



▲ *Washington 2007*

*Río de Janeiro 2013* ►



▲ *México 2014*

*España (Madrid) 2019* ▼



▲ *España (Barcelona) 2016*

*España (País Vasco) 2018* ►



también el cronograma de actividades y técnicas académicas, los centros universitarios, las organizaciones sanitarias y las entidades gubernamentales a visitar. Por eso se constituye en un componente del currículo de los cursos de las maestrías y de las especializaciones de ISALUD que se ha fortalecido con el tiempo.

Las visitas académicas van variando de destino año a año, focalizándose en diversos tópicos de interés: conocer el sistema de salud que se visita, sus principales hospitales y organizaciones de seguro médico, así como también las agencias de evaluación de tecnologías y los centros académicos o facultades especializadas en las temáticas del sector salud.

### Visitas internacionales

El objetivo de aprendizaje del MIUI para estudiantes de cursos de posgrados es el de brindar la oportunidad para el desarrollo de conocimientos aplicados en sistemas de salud y de economía y gestión de la salud, durante las diferentes

**LAS VISITAS ACADÉMICAS VAN VARIANDO DE DESTINO AÑO A AÑO, FOCALIZÁNDOSE EN DIVERSOS TÓPICOS DE INTERÉS: CONOCER EL SISTEMA DE SALUD QUE SE VISITA, SUS PRINCIPALES HOSPITALES Y ORGANIZACIONES DE SEGURO MÉDICO, ASÍ COMO TAMBIÉN LAS AGENCIAS DE EVALUACIÓN DE TECNOLOGÍAS Y LOS CENTROS ACADÉMICOS O FACULTADES ESPECIALIZADAS EN LAS TEMÁTICAS DEL SECTOR SALUD**

etapas de la visita académica de una semana de estudio en el exterior.

El enfoque académico a nivel de sistema incluye la revisión del Sistema de Salud y el Sistema de Seguridad Social de la ciudad o el país seleccionado. A nivel organizacional, la actividad académica incluye visitar y el analizar la gestión y el desempeño de los hospitales de agudos o crónicos, las organizaciones aseguradoras de salud y las agencias de evaluación de tecnologías sanitarias en cada destino.

En el aspecto académico, una reunión entre las autoridades de la universidad y el profesor coordinador define la selección de la ciudad y el país a visitar. En el proceso de selección se consideran los temas de Economía de la Salud y de Sistemas de Salud y también los convenios institucionales desarrollados por la universidad en el área. Después se realiza una llamada de apertura a los estudiantes de los cursos de posgrados. En el aspecto administrativo, el profesor coordinador desarrolla el cronograma de las activi-

dades académicas y sociales, identificando los temas a focalizar.

### Agenda académica

La agenda de la visita académica internacional generalmente tiene un enfoque amplio para revisar el sistema de salud de cada país, tanto en cuestiones macroeconómicas como microeconómicas.

Los viajes académicos se iniciaron en una modalidad de dos semanas desde 1997 a 2003 y luego pasaron a la modalidad de una semana. Por lo general, el módulo comienza con presentaciones de expertos acerca del sistema de salud en términos de sus variables macroeconómicas: gasto público y privado, gasto per cápita y gasto total como porcentaje del PIB. Luego las exposiciones analizan variables específicas tales como características generales de la población, descripción de las organizaciones que constituyen la oferta de los servicios de salud y los resultados en salud alcanzados por la población de dicho sistema de salud. En una segunda etapa, la visita académica incluye hospitales seleccionados y redes de salud para presentar a los estudiantes las características de algunas de las organizaciones relevantes que constituyen el sector de la oferta de los mercados hospitalarios en el país visitado. En una tercera etapa, se analizan los aspectos claves del aspecto financiero del sector salud mediante visitas a entidades de seguros de salud de carácter público o privado. Una cuarta etapa suele consistir en una visita a la agencia nacional o provincial de evaluación de tecnologías sanitarias en las que se aborda el alcance de dicha entidad. Y a continuación, se analizan algunos de los informes de evaluación de fármacos o dispositivos médicos de carácter más reciente. Finalmente, se establece una actividad académica en un centro o universidad seleccionada. La universidad es elegida por sus investigaciones y publicaciones en las áreas de Economía de la Salud y de Sistemas de Salud.

**Tabla 1**  
**Visitas académicas internacionales**  
**Universidad ISALUD (1997-2019)**

1997	España, Barcelona y Portugal, Lisboa
1998	Estados Unidos, Washington DC
1999	Inglaterra, Londres y España, Barcelona
1999	Escocia, Glasgow y España, Barcelona y Madrid
2000	Alemania, Berlín y España, Barcelona
2001	Italia, Roma y Boloña
2002	Brasil, Rio de Janeiro
2003	Italia, Roma y Boloña
2004	España, Madrid
2005	Estados Unidos, Washington DC
2006	España, Madrid
2007	Brasil y Estados Unidos
2008	Uruguay, Montevideo
2009	Chile, Santiago
2010	Chile, Santiago
2011	Estados Unidos, Washington DC
2012	Estados Unidos, Washington DC y New York
2013	Brasil, Rio de Janeiro
2014	México, México D.F.
2015	Estados Unidos Washington DC
2016	España, Cataluña
2017	España, Madrid
2018	España, País Vasco y Madrid
2019	España, Madrid y Toledo

Fuente: Universidad ISALUD

En dicha actividad, los profesores locales exponen sus enfoques e investigaciones a través de conferencias a los alumnos y finalmente se desarrolla un debate libre sobre las presentaciones recibidas.

En la medida que resulta posible, se incluye una visita a una agencia internacional relacionada con el sector de salud. En el caso de la visita académica a Washington, se visitó la Organización Panamericana de la Salud (OPS/OMS). En esta organización, varios expertos impartieron conferencias sobre los sistemas de salud y las organizaciones hospitalarias de los países latinoamericanos representados por la OPS/OMS. En dicha oportunidad, se organizaron también presentaciones con expertos de la Agencia de Alimentos y Medicamentos (FDA) y de

**EL MÓDULO INTERNACIONAL ES UNA HERRAMIENTA DE ACTUALIZACIÓN DE CONTENIDOS ACADÉMICOS PARA LOS DOCENTES PARTICIPANTES, TANTO EN LO REFERIDO A LOS SISTEMAS DE SALUD COMO EN LOS ASPECTOS DE ECONOMÍA Y GESTIÓN DE SALUD DE LAS ORGANIZACIONES VISITADAS**

la Administración de Salud de Veteranos (VHA), donde se explicaron las principales actividades e informes.

Como se mencionó, la actividad académica generalmente incluye visitas a escuelas y profesores de Sistemas de Salud y de Economía de la Salud en universidades del país elegido. En el caso del MIUI en Washington, en 2005, se visitó la Escuela de Salud Pública de la Universidad John Hopkins, en Baltimore. En el caso del MIUI de 2012, las presentaciones se realizaron en la Escuela de Negocios de la Universidad George Washington. El MIUI de 2015 incorporó las presentaciones de día completo en el Instituto de Políticas Públicas en Universidad de Georgetown. Con respecto al MIUI de 2016, las presentaciones se realizaron en la Universidad Pompeu Fabra, en



## ESTUVIMOS, ESTAMOS Y *Vamos a estar a tu lado*

La Internación Domiciliaria es una aliada para el sistema de salud. Está probada su eficacia para el tratamiento de diversas patologías y es parte del Programa Médico Obligatorio.

Estén donde estén en el territorio argentino, Medihome brinda a los pacientes la atención que necesitan en su entorno familiar, a través de un equipo interdisciplinario de profesionales y la tecnología que el médico tratante indica, como desde hace más de 20 años. Por eso, cuando el hogar es la mejor terapia, Medihome es la mejor opción.

0810-666-4663

[www.medihome.com.ar](http://www.medihome.com.ar)

    @grupomedihome

Barcelona. Y en 2017 y 2019, tuvieron participación profesores de la Escuela Nacional de la Sanidad del Instituto Carlos III de Madrid.


Como parte de la actividad académica del MIUI, se motiva a los alumnos de cursos de posgrados de ISALUD a incorporar los conocimientos y habilidades desarrollados a lo largo de la visita académica para sus trabajos finales de especialización o sus tesis de maestría. En el caso de la visita a Madrid en 2017, se realizaron ponencias sobre temas de Economía y Costos de los Trasplantes en la Organización Nacional de Trasplantes (ONT), de España. Una segunda conferencia se basó en la carga mundial de enfermedades y los efectos económicos de los accidentes de tráfico a cargo de un experto de la Dirección General de Tránsito (DGT) de ese país. Estas dos conferencias llevaron a que algunos estudiantes seleccionaran estas temáticas para sus temas de tesis de maestría.

Un mes después de finalizada la visita académica, se programa una reunión con los estudiantes de los cursos de posgrados y los profesores coordinadores. El profesor coordinador y autoridades, resumen los principales aportes de la visita académica y los estudiantes presentan sus comentarios sobre su experiencia de aprendizaje en cuanto a aportes principales y otros temas que no pudieron ser vistos con mayor profundidad.

Por último, cabe destacar que se realizaron viajes de visitas académicas internacionales por parte de cursos de posgrados específicos de ISALUD. La carrera de Especialización en Gestión de la Discapacidad efectuó una visita académica en 2008 a España, con

actividades en la Universidad de Salamanca, en Toledo y en centro relacionados en Madrid. Por su parte, la carrera de Especialización en Farmacia Hospitalaria realizó visitas académicas en 2008 a la ciudad de Washington en Estados Unidos, donde concurrió a distintas agencias gubernamentales y asociaciones y centros relacionadas con la carrera. Y en un segundo viaje en 2010, se visitó Madrid, España, donde se realizaron actividades en organismos gubernamentales y en otros centros relacionados.

Como conclusión acerca de la experiencia académica del MIUI a lo largo de los años se ha demostrado constituir una modalidad académica poderosa y motivadora para los estudiantes de los cursos de posgrados, tanto para completar la realización de su cursada como para la elaboración de sus trabajos finales o de sus tesis. También se ha demostrado que estos estudiantes que viajan en la visita aumentan su participación en actividades académicas con la finalidad de continuar aprendiendo en las diversas modalidades que brinda la universidad.

Para el profesorado que participa de los módulos internacionales, éste aporta al análisis del sistema de salud y de las organizaciones de salud visitadas, así como también intervienen en el intercambio de conocimientos y experiencias con los expertos de dichas organizaciones. Por eso, el MIUI se constituye una herramienta de actualización de contenidos académicos para los docentes participantes, tanto en lo referido a los sistemas de salud como en los aspectos de economía y gestión de salud de las organizaciones visitadas. 

**ESTE MÓDULO CONSTITUYE UN ESPACIO COMÚN DE APRENDIZAJE PARA TODOS LOS ALUMNOS DE LOS POSGRADOS. SE TRATA DE UNA ACTIVIDAD CURRICULAR OPTATIVA QUE SE DICTA ANUALMENTE EN EL MARCO DE CONVENIOS DE COOPERACIÓN FIRMADOS CON ORGANISMOS INTERNACIONALES Y UNIVERSIDADES E INSTITUCIONES DEL EXTERIOR**