

Enfoque formativo del Curso +Adolescencias en Salud

Por **María Laura Manzi**, **Silvia Reboledo de Zambonini**,
María José Sabelli y **María Jorgelina Savoi***

El enfoque formativo del curso favorece que los participantes sean protagonistas de su formación, para luego propiciar un papel protagónico a las adolescencias en la atención de la salud. En este artículo se despliegan los rasgos del enfoque formativo del CURSO +ADOLESCENCIAS EN SALUD

Desde el curso +ADOLESCENCIAS EN SALUD (cooperación ISALUD/UNICEF) se busca que las y los participantes comprendan y aborden la tarea en salud con adolescentes desde el enfoque de derechos, perspectiva de género y diversidades, abogando por una atención inclusiva, accesible y de calidad. Se entiende a las adolescencias -en plural- intentando marcar su heterogeneidad y singularidad a la vez, invitando a la construcción de una mirada enriquecida de este momento tan importante en el curso de la vida.

Esta formación sostiene una perspectiva de salud integral que aborda múltiples dimensiones que interactúan permanentemente en la vida de todas las personas. Promueve un abordaje de salud que supera una mirada meramente biologicista y contempla aspectos

sociales, psicológicos, culturales y comunicacionales en interacción permanente. Participan como cursantes integrantes de equipos de salud de distintas provincias de la República Argentina (ver artículo anterior de esta misma revista). Este curso, que en el último trimestre de 2023 comenzó a funcionar con su primera cohorte, espera en el año 2024 continuar formando profesionales de la salud de diferentes provincias.

A continuación, presentamos criterios, aspectos, que consideramos constitutivos del enfoque formativo del curso. Cabe destacar que estos criterios se enmarcan y alinean con la particular manera de mirar la formación que la Universidad ISALUD ha consolidado a lo largo de la última década (Agulló, Orniq, Reboledo de Zambonini, Sabelli y Soldevilla, 2022). Es decir, la particular manera de enfocar este curso se basa en

* **María Laura Manzi**: Docente del Profesorado Universitario y del Ciclo de Lic. en Educación de la Universidad ISALUD. Coordinadora pedagógica del Curso +ADOLESCENCIAS EN SALUD. **Silvia Reboledo de Zambonini**: Vicerrectora Académica de la Universidad ISALUD. **María José Sabelli**: Directora del Profesorado Universitario de la Universidad ISALUD y del Observatorio de Innovación en Educación Superior. Coordinadora pedagógica del Curso +ADOLESCENCIAS EN SALUD. **María Jorgelina Savoi**: Integrante del equipo de investigación del Profesorado Universitario de la Universidad ISALUD. Procesadora didáctica del Curso +ADOLESCENCIAS EN SALUD.

fundamentos y prácticas sostenidas en la Universidad. A modo de pinceladas, compartimos algunos aspectos constitutivos del enfoque formativo del curso:

El protagonismo de quienes se forman

La decisión de colocar al estudiante en el lugar de protagonista de su propia formación resulta muy importante, en tanto formarse es un trabajo de, en y sobre una/o misma/o en diálogo con las teorías con las que se ponen en contacto. Así, la responsabilidad de la formación es doble ya que afecta a los/as estudiantes en cuanto tales y en cuanto a la proyección de futuro, dado que a su vez pondrán en juego su particular forma de vincularse con las adolescencias.

Una concepción de la formación como un trayecto

Nuestros/as cursantes han conocido e internalizado prácticas, rutinas, modos de intervención y actuación con las adolescencias. No se empieza de cero, podemos identificar que en todos/as los/as participantes hubo experiencia o momento formativo previo tal como la formación sistemática de la cual provienen (cualquiera sea; enfermería, medicina, personal administrativo, etc.) así como otros momentos tales como la socialización laboral o la formación continua que favorecen (u obstaculizan) maneras de vincularse con las adolescencias.

El encuentro entre formadores y formados

Anhelamos que la formación sea un encuentro verdadero, para generar esto, prevemos alentar un vínculo pedagógico de apego, en un contexto de relación afectuosa y respetuosa, así como movilizar a una participación genuina y dialógica en un espacio de seguridad y confianza.

Una relación permanente entre teoría y práctica

En esta formación trabajamos desde una relación dialéctica entre teoría y práctica, rompiendo con la lógica tradicional en la que primero es necesario conocer exhaustivamente los fundamentos teóricos de distintas disciplinas para luego aplicar la teoría en la práctica. En este sentido, entendemos que la teoría y la práctica se hallan relacionadas. Es a través del análisis, del poner en relación situacio-

nes de la práctica con las teorías, con las investigaciones y con el contexto de intervención profesional, que se habilitan instancias para la problematización.

Una enseñanza que propone desafíos situacionales

Nos interesa enseñar con y a partir de situaciones auténticas, conectadas con la vida real de los equipos de salud, en tanto facilitan la movilización de los saberes y el involucramiento de los/as participantes en situaciones con las adolescencias. De allí que interesa plantear situaciones desafiantes que ofrezcan una resistencia suficiente que lleve a los estudiantes a emplear a fondo sus saberes disponibles. Esto nos desafía a diseñar actividades que estén algo más allá de los saberes de los alumnos/as. (Bruner 1997, Díaz Barriga 2004, Perrenoud, 2005).

La búsqueda por conmover a los y las participantes

Buscamos conmover y dejar huellas, anhelamos que los/as participantes salgan de esta formación movilizados/as para vincularse plenamente con las personas adolescentes (Maggio 2012; Agulló, M., Sabelli, M. J. & Reboledo de Zambonini, S.). Resulta una tarea compleja en tanto esperamos que la propuesta transforme a las/os estudiantes como sujetos, dejando verdaderas huellas que permanezcan a través del tiempo que logre conmoverlos/as incluso afectivamente para que finalicen este trayecto formativo de manera diferente a como lo iniciaron.

El abordaje de la heterogeneidad en la enseñanza

Enfocamos la formación reconociendo y valorando la diversidad, proponiendo modos de abordar la heterogeneidad de las/os participantes. Nos planteamos el desafío no sólo de enunciar que los/las estudiantes son diversos/as, sino de diseñar la enseñanza con este enfoque. Así destacamos, en consonancia con Anijovich (2014), Sacristán (2002):

- Configurar un entorno educativo estimulante, rico en propuestas diversas que ofrecen múltiples oportunidades para un aprendizaje significativo y con sentido.
- Propiciar la capacidad de los/las participantes para trabajar con otros/as y reconocer sus modos de aprender,

sus estrategias, sus intereses, expectativas, etc.

- Ofrecer a los alumnos/as oportunidades para tomar decisiones y elegir.
- Organizar “flexiblemente” la enseñanza y el aprendizaje. Pensando distintos espacios, agrupamientos, intercambios y recursos.

Construir una mirada enriquecida y potenciada con y para las adolescencias

Buscamos abonar a una mirada profunda, diversa sobre las prácticas con las adolescencias, para ello invitamos a mirar situaciones desde distintos recortes, focos, aspectos, perspectivas (Ferrarelli, M., Sabelli, M. J. & Reboledo de Zambonini, S., 2022). A la vez, la construcción de una mirada enriquecida implica interrogar lo conocido, lo que nos resulta obvio o familiar (Santos Guerra, 1993) sobre las prácticas desarrolladas con las adolescencias en salud integral.

Una trama de dispositivos de formación articulados entre sí

Nos planteamos esta instancia formativa como la conformación de una trama de dispositivos artesanalmente elaborados. Entendemos por dispositivo de formación a la construcción de una experiencia que busca provocar en los/las estudiantes una posición de interrogación y reflexión en torno a las ideas preconcebidas acerca de la tarea en relación con las adolescencias en articulación con los marcos teóricos y las prácticas que se desarrollan en los contextos.

Deconstrucción de las creencias y representaciones en torno a las adolescencias

Nos resulta de gran importancia hacer visibles las creencias de los/las participantes dado que las mis-

mas se pondrán en juego en los modos de hacer y actuar con las adolescencias. Partir de la mirada de las/las participantes y promover instancias sistemáticas de análisis de sus ideas previas y de sus imágenes construidas favorece su cuestionamiento y promueve el cambio, en lugar de su naturalización (Reboledo de Zambonini, S; Ornique, M. y Sabelli, MJ., 2021). En términos de propuestas concretas de enseñanza partimos de:

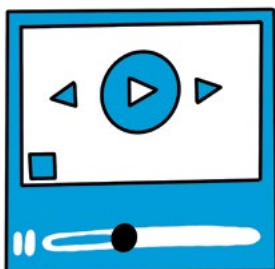
- el análisis sobre fragmentos de narrativas en modo audio o audiovisuales que resulten pertinentes para poner en juego las creencias y supuestos;
- la recuperación de experiencias laborales en vinculación con las adolescencias.

Concepción de evaluación como proceso: alternativa y auténtica

Cada módulo invita a la realización de actividades diversas para visibilizar prejuicios, creencias y supuestos sobre las adolescencias que puedan estar obturando la mirada de las/os profesionales de la salud y personal auxiliar. Su propósito es que las/os cursantes puedan ir reflexionando sobre sus propios procesos a lo largo de la formación.

Se plantean devoluciones dialógicas por parte del equipo de tutores que acompaña la experiencia particular de cada participante y las potencia con las devoluciones. Dichas devoluciones identifican fortalezas, expresan aspectos a potenciar, dan pistas, sugerencias, formulan preguntas, colaborando con los aprendizajes de los participantes. Consideramos central el valor de la retroalimentación para la construcción de aprendizajes a partir de la propia experiencia y la inmersión en la actividad.

Con respecto a la actividad final del curso, se busca favorecer la integración de lo abordado a lo largo



**Trailer Situaciones:
miralo escaneando el QR en la edición
impresa o haciendo click aquí
en la versión digital**



<https://drive.google.com/file/d/1sP-Ee6jiAhzH9EOKRjKA-JIem4wPUV2L/view?usp=sharing>

de la formación, a través de la elección y posterior análisis de alguna situación real personal vivenciada o de las situaciones de ficción en contextos de centros de salud que se les ofrecen especialmente. Estas situaciones fueron elaboradas específicamente para la formación. Las/os participantes, además de analizar, realizan una propuesta de mejora y/o transformación en base a lo trabajado en el curso, poniendo en juego el enfoque de derechos, perspectiva de género y diversidades. Así, se invita a los/as participantes a integrar y reflexionar acerca del propio aprendizaje construido. En el recuadro compartimos el trailer de las situaciones de ficción para la actividad integradora:

Acompañamiento a los/as participantes desde las/os formadores

Los/as tutores/as tienen un papel central en favorecer las trayectorias de las personas participantes en la formación. Acompañan, responden dudas y consultas, así como realizan devoluciones constructivas pertinentes en cada actividad, estableciendo una comunicación cercana con cada grupo y participante. Su labor incluye facilitar el acceso a los materiales y guiar el recorrido al que los/as estudiantes son invitados/as a transitar a lo largo de la formación. Su compromiso constante para con el proceso y su capacidad para brindar apoyo individualizado son fundamentales para garantizar una experiencia auténtica y que promueva la construcción de aprendizajes significativos y perdurables.

Las/os tutores abordan la tarea en pareja pedagógica para incluir diversidad de miradas y de esta manera enriquecer los acompañamientos a los/as participantes. Además, la formación cuenta con un equipo de docentes de diferentes disciplinas especializados/as en el abordaje de las adolescencias con una formación con enfoque de Derechos, género y diversidades quienes participan en encuentros virtuales y presenciales en territorio. De esta forma se sostiene el enfoque formativo del curso +ADOLESCENCIAS EN SALUD desde el acompañamiento a los/as participantes y sus trayectorias en el mismo.

Materiales y actividades enriquecidos

¿Por qué los módulos comienzan con actividades?

En la primera semana de cursada de cada módulo se proponen actividades sin *material bibliográfico* de lectura o visualización. Así el inicio se da a partir de experiencias (propias, de otros/as, reales, ficcionales, etc) que lanzan y traccionan a repensar lo que se sabe/ conoce (y lo que no se sabe) para ir en la búsqueda de nuevos significados. Estas actividades de inicio y especialmente los recursos que implican pueden presentarse de maneras muy diversas: a través de imágenes, de una narrativa audiovisual, de audios, de un juego, de entrevistas, etc. También resultan fundamentales para ayudar a los/as estudiantes a explicitar y tomar conciencia de los saberes previos con los que cuentan sobre un problema al que se han acercado. Toda vez que un/a estudiante se enfrenta a un nuevo contenido, necesita activar un conocimiento previo que actúa como organizador de esa situación novedosa, dándole un primer sentido que, seguramente, habrá de completar o modificar a medida que el itinerario se construye.



¿Por qué los materiales están multimodalizados y la formación hibridada?

Se plantean materiales formativos en variados formatos, ofreciendo diferentes posibilidades de recorrido a través de: lecturas, audios, videos, podcast y producciones gráficas. Entendemos que estos recursos tienen el potencial de acercar situaciones de maneras diversas en sintonía con lo expresado sobre nuestro abordaje de la heterogeneidad.

La formación, además, es híbrida en relación con las modalidades que se ponen en juego, en tanto se proponen:


- encuentros presenciales,
- virtuales y
- actividades asincrónicas.

De esta forma, buscamos favorecer la creación de un ambiente de aprendizaje enriquecido mediante la combinación cuidadosamente planificada de diferentes modalidades y recursos para lograr llegar a las personas participantes a través de diferentes medios favorecedores de proximidad y cercanía.

Acompañamiento a las/os tutores y docentes

Para sostener el sentido de la formación se cuenta con documentos específicos de orientaciones tanto para docentes, para tutores como para los cursantes. Resulta central una hoja de ruta para tutores que expresa las noticias para compartir con las/os participantes, y que

además brinda pautas para los acompañamientos y lineamientos generales acerca de los modos de establecer las comunicaciones desde el enfoque que orienta el curso: de derechos, género y diversidades. Se dispone de otro documento que provee de orientaciones didácticas, brinda recomendaciones sobre la importancia de la comunicación permanente, el tipo del trabajo en foros, en muros interactivos, el sentido de las intervenciones, los criterios y modos de estructuración de la devolución de la actividad final. Los y las docentes reciben orientaciones didácticas para los encuentros sincrónicos vía zoom y un resumen de las intervenciones de las/os participantes en el curso. Así disponen de aquellas cuestiones/inquietudes que surgen de las actividades realizadas y que pueden profundizar, según su expertise, en la clase sincrónica o presencial en territorio. De esta manera en los encuentros se dialoga el trabajo previo con claves conceptuales de cada módulo, enriqueciendo así la experiencia de los cursantes.

El curso +ADOLESCENCIAS EN SALUD, sintonizado con el enfoque formativo de la Universidad ISALUD, se erige como un espacio de reflexión, aprendizaje y transformación que refleja nuestro firme compromiso de seguir avanzando en la mejora de la atención de salud dirigida a las adolescencias. Así, concebimos la formación como un proceso continuo de aprendizaje y desarrollo, un recorrido en constante crecimiento que nos aproxima a una atención de salud más empática, efectiva y afectiva para este grupo etario tan relevante. 

Bibliografía

- Agulló, M., Sabelli, M. J. & Reboredo de Zambonini, S. (2021). *Potenciar la enseñanza y los aprendizajes en la educación superior*. Buenos Aires: Ediciones ISALUD.
- Anijovich, R. (2014). *Gestionar una escuela con aulas heterogéneas*. Buenos Aires: Paidós.
- Bruner, J. (1997). *La educación, puerta de la cultura*. Madrid: Aprendizaje Visor.
- Díaz Barriga Arceo, F. y Hernández Rojas, G. (2004). *Estrategias docentes para un aprendizaje significativo. Una interpretación constructivista*. México: McGraw-Hill.
- Ferrarelli, M., Sabelli, M.J. & Reboredo de Zambonini, S. (2022). *Enfocar la enseñanza universitaria. Miradas que enriquecen los aprendizajes*. Buenos Aires: Ediciones ISALUD.
- Freire, P. (2005). *La Pedagogía del oprimido*. Buenos Aires: Ed. Siglo XXI.
- Gimeno Sacristán, J. (2002). Hacerse cargo de la heterogeneidad. *Cuadernos de Pedagogía*, N° 311, Barcelona, pp 52-55.
- Maggio, M. (2012). *Enriquecer la enseñanza*. Buenos Aires: Paidós.
- Perrenoud, P. (2005). *Diez nuevas competencias para enseñar. Invitación al viaje*. Barcelona: Graó.
- Reboredo de Zambonini, S.; Orniq, M. & Sabelli, M.J. (2021). *Deconstruir y reconstruir la enseñanza en la educación superior: desafíos y alternativas*. Bs.As. Ediciones ISALUD.
- Zambonini, S.; Orniq, M.; Reboredo de Zambonini, S., Tenutto, M & Sabelli, M.J. Dispositivos de formación en la universidad. Tamar las experiencias de los estudiantes. En: Reboredo de Zambonini, S; Ferrarelli, M. & Sabelli, M.J. (2022). *Enfocar la enseñanza universitaria. Miradas que enriquecen los aprendizajes*. Bs.As.: Ediciones ISALUD.
- Santos Guerra, M. A. (1993). *Hacer visible lo cotidiano: Teoría práctica de la evaluación cualitativa de centros escolares*. Madrid: Akal Universitaria.